



Prosbectws Ysgol Gymraeg Glan Ceubal

2024-25

Pennaeth: Mrs Sian-Eleri Fudge

Dirprwy Bennaeth: Mr Aled ap Iwan

Cadeirydd y Corff Llywodraethu: Mrs Tanya Gallivan

Ysgol Gymraeg Glan Ceubal, Heol Colwill,
Gabalfa, Caerdydd. CF14 2QQ

Ffôn: 029 20626650 E-bost:
ysgolglanceubal@cardiff.gov.uk

Gwefan: www.ysgolglanceubal.cymru
X: @glanceubal Instagram:

@ysgolglanceubal



Croeso i Ysgol Gymraeg Glan Ceubal.

Mae'r prosiectws hwn yn cynnwys y wybodaeth fydd ei angen arnoch am Ysgol Gymraeg Glan Ceubal. Mae copi ohono ar gael hefyd ar wefan yr ysgol: www.ysgolglanceubal.cymru

Ein nod yw sicrhau bod yr holl blant, beth bynnag eu gallu, yn cyrraedd eu llawn potensial mewn awyrgylch hapus a diogel. Credwn y dylai rhieni, yr ysgol a'r gymuned gydweithio mewn partneriaeth gyda'i gilydd er lles ac addysg y plant.

Gobeithio y byddwch chi a'ch plentyn yn hapus iawn fel rhan o'n hysgol ni. Os nad ydych wedi ymweld â ni, mae croeso i chi ddod â'ch plentyn gyda chi i'n gweld. Rydym yn hapus i ateb unrhyw gwestiwn sydd gennych ac edrychwn ymlaen at eich cyfarfod.

Nod y Prosiectws

Nod y prosiectws hwn yw rhoi gwybodaeth i rieni/gwarcheidwaid am ein hysgol.

Hyderwn bod y wybodaeth o fudd i chi ac yn hwyluso'r broses o sicrhau fod pob aelod o'r ysgol yn hapus i'w mynychu bob tro.

Cymraeg yw iaith yr ysgol o ddydd i ddydd. Cymraeg yw'r iaith a ddefnyddir i gyfathrebu â'r disgyblion ac yng ngweinyddiaeth yr ysgol. Mae'r ysgol yn cyfathrebu â'r rhieni yn y Gymraeg a'r Saesneg.

Mae'r wybodaeth yn gywir adeg ei argraffiad, er y gall newidiadau ddigwydd cyn neu yn ystod y flwyddyn ysgol neu mewn blynyddoedd sy'n dilyn.



Datganiad o Genhadaeth

Tyfu Dysgu Llwyddo

Ein Gweledigaeth yw:



Gweledigaeth ein hysgol yw arfogi unigolion uchelgeisiol a chreadigol mewn awyrgylch hapus, cynhwysol, gofalgar a chartrefol. Crëwn ymwybyddiaeth gref o Gymreictod a balchder yn ein hiaith. Datblygwn ddinasyddion egwyddorol sy'n ymwybodol o'r amrywiaeth sydd yn ein byd ac yn barod i gyfrannu at ddyfodol gwell ac i fod yn aelod gwerthfawr o gymdeithas. Magwn ddysgwyr mentrus sy'n dysgu a llwyddo trwy ddyfalbarhad. Credwn y dylai cymuned yr ysgol gydweithio mewn partneriaeth a rhoi blaenoriaeth uchel i les disgyblion.

Trosolwg

Yn ôl Estyn;

'Mae Ysgol Glan Ceubal yn gymuned hapus, ofalgar a chartrefol sy'n rhoi blaenoriaeth uchel i les ei disgyblion. Mae staff yn cydweithio'n effeithiol i ddarparu nawb gynhwysol er mwyn adnabod anghenion pob unigolyn. Mae'r disgyblion yn ymfalchïo bod ganddynt berthnasoedd cadarn i drafod unrhyw bryderon mewn amgylchedd diogel.

Mae'r disgyblion yn ymdrin â'i gilydd ac oedolion gyda pharch a chwarteisi sy'n cefnogi'r rhan fwyaf i ymddwyn yn dda. Mae ganddynt agweddau positif at ddysgu ac maent yn gwneud cynnydd cadarn o'u manau cychwyn. Mae'r rhai sy'n hwyrddefodiaid i'r Gymraeg yn gwneud cynnydd cadarn gyda'r iaith, gan fagu hyder a mwynhad tuag at yr iaith.'





Cefndir

Sefydlwyd Ysgol Glan Ceubal gan yr awdurdod lleol yn 2009 fel ymateb i'r galw cynyddol am addysg cyfrwng Cymraeg yn y ddinas. Lleolir yr ysgol yn maestref Gabalfa yng ngogledd Caerdydd. Rhennir y safle gydag Ysgol Gynradd Gabalfa sef ysgol gynradd Saesneg yr ardal. Lleolir yr ysgol ar randir mawr agored wrth ymyl llwybr y Taf, gyda golygfa o'r Eglwys Gadeiriol a digon o wagle i ddysgu a chwarae yn yr awyr agored.

Mae wedi bod yn gyfnod cyffrous i dyfiant ein hysgol gydag adeilad unigryw newydd ym mis Medi 2018. Gydag adeilad ysgol newydd gellir darparu cyfleusterau i'n disgyblion a chyfrannu mwy at y gymuned leol, gan gynnwys yr un angerdd am dyfiant a datblygiad pob disgybl yn unigol.





Mae gan yr ysgol ddsbarth meithrin sydd yn darparu addysg rhan-amser i 48 disgybl rhwng y bore a'r prynhawn. Mae dros 200 o ddisgyblion ar y gofrestr yn Ysgol Gymraeg Glan Ceubal mewn dosbarthiadau gallu cymysg. Mae'r blynyddoedd wedi eu dosrannu i ddsbarthiadau unigol.


Mae gan Ysgol Gymraeg Glan Ceubal staff sy'n ffurfio tîm cyfeillgar ac hynod weithgar. Mae tim o athrawon a chynorthwy-ydd i gyd yn gweithio amser llawn neu ran amser. Mae gan bob aelod o'r staff gyfrifoldeb am wahanol feysydd y cwricwlwm gyda medrau llythrennedd, rhifedd a thechnoleg gwybodaeth wrth wraidd addysgeg yr ysgol. Mae gweinyddwraig yn y swyddfa, goruchwylwraig amser cinio a gofalwr yn aelodau o dîm yr ysgol. Mae'r pennaeth yn ymrwymedig i ddatblygiad proffesiynol parhaus pob aelod o staff er mwyn galluogi iddynt gyflawni eu rolau'n effeithiol.

Mae lles yn ganolog i bob dim y gwnawn yma yn Ysgol Gymraeg Glan Ceubal. Mae'r ysgol yn medru darparu ymyraethau amrywiol (lles, llythrennedd a rhifedd) er mwyn cefnogi anghenion pob disgybl. Mae gan yr ysgol restr disgyblion mwy abl a dawnus hefyd gyda'r disgyblion hynny'n cael amrywiol brofiadau er mwyn datblygu eu gallu a'u doniau hyd eithaf eu gallu. Mae pob disgybl yn Ysgol Gymraeg Glan Ceubal yn cael y gofal bugeiliol gorau posibl gyda phob aelod o'r staff yn gyfrifol am hapusrwydd pob un ohonynt yn ddiwahân.

Mae'r ysgol yn ymwneud â phob math o weithgarwch a digwyddiadau yn yr ardal leol. Cynhelir amrywiaeth o glybiau gan staff yr ysgol ar gyfer y disgyblion sy'n cynnwys clwb chwaraeon, clwb celf, clwb gwyddbwyll, clwb gemau bwrdd, clwb rhyngwladol, clwb lles, clwb garddio a chlwb dawnsgan asiantaethau allanol. Nid yw'r ysgol yn cynnig gwasanaeth gofal ar ôl ysgol ond mae darpariaeth lleol ar gael o ran gofal ar ôl ysgol.

Rydym yn manteisio i'r eithaf ar amrywiaeth ymweliadau yn yr ardal leol a'r brifddinas, er enghraifft, y Llwybr Taf, Castell Caerdydd, Canolfan y Mileniwm, Techniquet, stadwim SWALEC, Llys Insole, yr Amgueddfa Genedlaethol a Sain Ffagan er mwyn cyfoethogi profiadau dysgu'r disgyblion. Caiff pob disgybl y cyfle i fynychu pob math o ymweliadau addysgol yn ystod eu cyfnod yn yr ysgol.





Mae'r ysgol yn gynhwysol i bawb a manteisir ar brofiadau a gyrfaoedd amrywiol y rhieni i gyd i gyfoethogi'r profiadau dysgu. Gwahoddir rhieni a i'r ysgol yn rheoliadd i weld perfformiadau disgyblion ac dderbyn gwybodaeth am y cwricwlwm ac am gynnydd eu plant.

Mae pob aleod o'r Corff Llywodraethol yn gyfeillion beirniadol i'r Pennaeth ynghyd â gweddill staff yr ysgol er mwyn gwarantu fod y disgyblion yn cael yr addysg a'r ddarpariaeth orau posibl. Maent yn ymweld â'r ysgol yn rheolaidd ac yn cynnal amryfal gyfarfodydd, er enghraifft, cyfarfodydd llawn y Corff, iechyd a dioglewch, safonau, addysg dysgu ychwanegol a mwy abl a dawnus a chyllid.

Yr Adeilad

Mae adeilad Ysgol Gymraeg Glan Ceubal yn addas i dderbyn oedolyn/plentyn mewn cadair olwyn. Mae dosbarthiadau yr ysgol ar un lefel. Mae gan yr ysgol Gynllun Mynediad yn unol â Pholisi Cydraddoldeb Ysgol Gymraeg Glan Ceubal. Cydymffurfir yn llwyr â gofynion Deddf Gwahaniaethu ar sail Anabledd ddiwygiedig.

Mynediad a Chofrestru plant ar gyfer yr Ysgol

Dylai rhieni sy'n meddwl am ddanfôn eu plentyn i'r ysgol drefnu ymweld â'r ysgol drwy gysylltu â swyddfa'r ysgol. Ffônïwch: 029 20626650 neu e-bostiwch: ysgolglanceubal@cardiff.gov.uk

Meithrin a Derbyn: Bydd Adran Mynediad Cyngor Caerdydd yn cysylltu â theuluoedd yn uniongyrchol. Bydd angen cofnodi dyheuad mynediad ar-lein. Cysylltwch â'r Adran Derbyn disgyblion i'r ysgol ar 029 20872909 pe dymunech mwy o wybodaeth.

Mae lle i 258 o ddisgyblion yn yr ysgol sef 30 ym mhob dosbarth (o'r Dosbarth Derbyn hyd at Flwyddyn 6); a 48 lle yn y feithrin.



Yr Ardal Allanol

Os ydych eisiau roi mynediad at natur a'r awyr agored i'ch plant, yna mae'n bwysig dweud wrthy'ch fod Ysgol Glan Ceubal yn ddigon ffodus i gael gofod awyr agored hyd yn oed yn fwy na'r cae rygbi yn Stadiwm Principality. Mae hyn yn golygu y gallwch ddibynnu fod digon o le i'ch plentyn fwynhau dysgu yn yr awyr agored, gweithgareddau chwaraeon a chwarae'n rhydd gyda'i ffrindiau.

Mae ein hardal awyr agored wedi'i rhannu'n sawl parth gwahanol (gweler y llun isod):

Maes chwarae awyr agored sy'n cynnwys llwybrau cydbwysedd pren aml-
uned hir, ynghyd â ffrâm ddringo a lithren

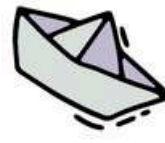
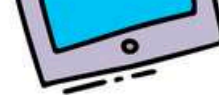
Maes chwaraeon a gweithgareddau mawr

Ardal ardd gyda gwelyau mawr wedi'u codi, polytwnnel a'n perllan ein
hunain

Ardal lle mae ein plant yn chwarae'n ddiogel mewn ardaloedd ar wahân yn
ôl oedran

Ardal ysgol goedwig bwrpasol, sy'n cynnwys cylch coed, cynefinoedd bywyd
gwyllt amrywiol a phwll tân





Amserau Sesiynau'r Ysgol

Mae'r ysgol ar agor rhwng yr amseroedd canlynol: 8:55 a.m. – 3:10 p.m.

Sesiwn Meithrin y Bore: 8:55 a.m. – 11:25 a.m.

Sesiwn Meithrin y Prynawn: 12:40 p.m. – 3:10 p.m.

Gofynnir i rieni sicrhau fod eu plant yn cyrraedd yr ysgol erbyn 8:55 a.m. Atgoffir rhieni o'u cyfrifoldeb i gasglu eu plant yn brydlon am 3:10 p.m. neu wneud trefniant addas arall. Os bydd newid yn amgylchiadau trefniadau bore neu brynawn, rhaid hysbysu'r ysgol yn amlinellu'r newid yn y trefniadau.

Clwb Brecwast

Cynhelir Clwb Brecwast yn yr ysgol a chaiff ei ariannu gan Lywodraeth Cymru. Mae'r clwb yn dechrau am 8:20 a.m. Pe dymunech i'ch plentyn fynychu'r clwb hwn, cysylltwch â swyddfa'r ysgol.

Cinio Ysgol a Byrbryd Bore

Coginir y bwyd yng nghegin yr ysgol. Darperir ciniawau yn ôl polisi dietegol Gwasanaeth Arlwygo Cyngor Sir Caerdydd. Gallwch weld y fwydlen ar wefan Cyngor Sir Caerdydd. Defnyddir system taliad arlein Parentpay er mwy archebu a thalu am ginio eich plentyn. Os ydych yn derbyn nawdd ariannol neu'n ddi-waith, efallai eich bod yn gymwys i dderbyn cinio ysgol rhad. Holwch yn swyddfa ysgol neu ffoniwch Ganolfan Ddinesig ar 029 20873000 am fanylion pellach a ffurflen gais. Mae dewis dyddiol o fwyd llysieuol. Mae modd amrywio diwrnodau cinio ysgol. Mae holl ddisgyblion yr ysgol yn derbyn cinio am ddim yn unol â pholisi Llywodraeth Cymru.

Mae'r disgyblion yr ysgol yn cael eu hannog i ddod â ffrwyth o adref fel byrbryd boreuol. Rhoddir carton o laeth yn rhad ac am ddim i bob plentyn

Yn unol â'n Polisi Bwyd a Ffitrwydd, nid yw'n dderbyniol i'r disgyblion fwyta unrhyw fath o fwyd sydd ddim yn iach nac yfed pop o gartref ar yr iard yn ystod amseroedd cinio a chwarae.



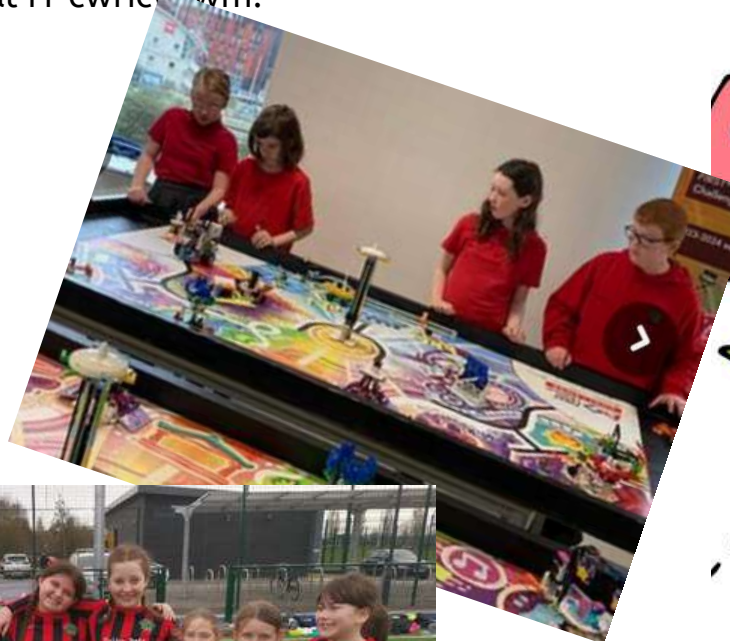


Polisi Codi Tâl

Gofynnir i rieni dalu, a hynny'n wirfoddol, am ymweliadau, gweithgareddau a rhai clybiau.

Cefnogaeth i Rieni/Gwarcheidwaid

Mae'n bolisi ysgol i helpu rhieni/gwarcheidwaid os oes anhawster talu am unrhyw ymweliad addysgol neu ddarpariaeth addysgol a gynigir gan yr ysgol. Gwnewch apwyntiad gyda'r Pennaeth i drafod unrhyw anhawster talu neu bryder. Bydd y Pennaeth yn ymdrin â phob cais yn unigol ac yn gyfrinachol. Rhydd hyn y cyfle i bob disgybl yn yr ysgol gael mynediad cyfartal i'r cwricwlwm.





Y Cwricwlwm

Yn Ysgol Glan Ceubal ein bwriad yw datblygu dysgwyr hyderus annibynnol. Mae'r Cwricwlwm yn ein helpu i weithio tuag at gweledigaeth o wella addysg yw ein cenhadaeth genedlaethol. Does dim yn fwy hanfodol na bod pob plenty a pherson ifanc yn caffael addysg ac yn cael mynediad cyflawn at y profiadau, yr wybodaeth a'r sgiliau y mae eu hangen arny'n nhw ym myd gwaith, ar gyfer dysgu gydol oes ac er mwyn bod yn ddinasyddion gweithredol.

Mae canllawiau Cwricwlwm i Gymru yn datgan yn glir beth sy'n bwysig wrth ddarparu addysg eang a chytbwys.

Gweledigaeth ar y cyd yw'r pedwar diben, a dyma'r dyhead ar gyfer pob plentyn a pherson ifanc. Wrth wireddu'r rhain, rydym yn gosod disgwyliadau uchel i bawb, yn hyrwyddo lles personol a chenedlaethol, yn herio anwybodaeth a ffug-wybodaeth, ac yn annog dysgwyr i chwarae eu rhan fel dinasyddion effro a beirniadol.

Cwricwlwm yr ysgol yw popeth mae dysgwyr yn ei brofi ar drywydd y pedwar diben. Mae'n fwy na'r hyn rydyn ni'n ei addysgu yn unig. Mae hefyd yn ymwneud â sut rydyn ni'n ei addysgu ac, yn allweddol, pam ydyn ni'n ei addysgu.

Dylai datblygu cwricwlwm fod wrth wraidd ymdrechion athrawon, ysgolion a'r cenedl i godi safonau i bawb, mynd i'r afael â'r bwlch cyrhaeddiad a sicrhau system addysg sy'n destun balchder cenedlaethol ac sy'n ennyn hyder y cyhoedd.

Mae hefyd yn fodd pwysig o sicrhau bod Confensiwn y Cenhedloedd Unedig ar Hawliau'r Plentyn (CCUHP) yn rhan ganolog o brofiadau dysgu ein plant a'n pobl ifanc, ac o sicrhau eu bod yn deall eu hawliau.

Ein hamcanion o ran Addysg Gorfforol:

- Hybu gweithgaredd corfforol a ffordd o fyw yn iach;
- Datblygu agweddau cadarnhaol – gweithio fel rhan o dîm, hybu chwarae teg;
- Sicrhau arfer diogel a mwynhad.





Y Cwricwlwm i Gymru

Dyluniwyd Fframwaith Cwricwlwm i Gymru i fod o gymorth i athrawon ddatblygu dull mwy integredig o ddysgu. Mae'r chwe Maes yn dwyn disgyblaethau cyfarwydd ynghyd, ac yn annog cysylltiadau ystyrlon a chryf ar draws gwahanol ddisgyblaethau. Bydd y disgyblaethau unigol hynny'n parhau l chwarae rhan bwysig, yn arbennig wrth i ddysgwyr ddangos cynnydd a dechrau arbenigo.

Yn ogystal â chydweithio mae'r canllaw yn annog dysgu ac addysgu traws-disgyblaethol, a hynny o fewn ac ar draws y Meysydd.

Bydd hyn yn galluogi dysgwyr i fagu cysylltiadau ar draws eu dysgu ac i gyfuno gwahanol brofiadau, gwybodaeth a sgiliau. Mae'r Fframwaith hwn yn cynnwys 27 datganiad o'r hyn sy'n bwysig. Mae'r rhain yn sicrhau lefel o gysondeb wrth gynllunio cwricwlwm ar draws lleoliadau ac ysgolion, gan fod yn rhaid l ddysgwyr ddatblygu dealltwriaeth o'r holl ddatganiadau.

Bydd y broses o archwilio ac ailymweld â'r datganiadau hyn yn galluogi dysgwyr i ddatblygu dealltwriaeth gynyddol ddyfnach ar hyd y continwwm dysgu ac i ddangos cynnydd ar y daith tuag at ddealltwriaeth fwy soffistigedig o'r wybodaeth, syniadau a'r egwyddorion allweddol ym mhob Maes. Bydd y ddealltwriaeth fwy soffistigedig hon yn galluogi dysgwyr i werthfawrogi sut mae eu dysgu'n cyfrannu tuag at y syniadau hyn a pham mae hyn yn bwysig, yn hytrach nag adalw ffeithiau digyswllt heb ddeall y cyd-destun.

Dylid cefnogi'r cynnydd hwn gydag amrywiaeth o ddulliau asesu sy'n galluogi'r dysgwyr ac athrawon i ddeall ble mae'r dysgwyr wedi cyrraedd, a beth sydd angen iddyn nhw ei wneud nesaf.

Bydd y cwricwlwm yn cael ei drefnu yn 6 Maes Dysgu a Phrofiad:

- Celfyddydau Mynegiannol
 - Iechyd a lles
- Dyniaethau (gan gynnwys Addysg Grefyddol ddylai aros yn orfodol i 16 oed)
 - Ieithoedd, llythrennedd a chyfathrebu (gan gynnwys ieithoedd tramor modern yng Nghymru, a ddylai aros yn orfodol i 16 oed)
 - Mathemateg a rhifedd
- Gwyddoniaeth a thechnoleg (yn cynnwys cyfrifiadureg).





Asesu



Mae cofnodion o waith y disgyblion yn cael eu diweddarau'n rheolaidd. Cofnodir tystiolaeth o waith disgyblion a gweithredir asesu parhaol - ffurfiol ac anffurfiol - o gynnydd disgyblion unigol a chaiff datblygiad a pherfformiad pob disgybl ei 'dracio'.

Caiff disgyblion Blwyddyn 2 – 6 eu hasesu drwy gyfrwng y Profion Cenedlaethol yn flynyddol hefyd, sef Prawf Darllen (Cymraeg a Saesneg), Rhifedd (Gweithdrefnol ac Ymresymu). Rhennir y canlyniadau gyda'r rhieni / gwarcheidwaid ar derfyn y flwyddyn academaidd.

Adrodd i Rieni

Cynhelir Nosweithiau Rhieni yn ystod Tymor yr Hydref a Thymor y Gwanwyn er mwyn rhannu targedau unigol a thrafod cynnydd a chyrhaeddiad pob disgybl yn unigol. Cyflwynir Adroddiad Blynyddol i Rieni yn ystod Tymor yr Haf.

Gwaith Cartref

Gosodir gwaith cartref i gefnogi'r gwaith dosbarth. Ffocysir yn benodol ar waith llythrennedd, rhifedd a phrofiadau dysgu. Gosodir y gwaith yn ddigidol ar Class Dojo neu Google Classroom er mwyn cefnogi dysgu cyfunol. Mae gwybodaeth am waith cartref yn cael ei rhoi yn uniongyrchol i rieni ac mae'r tasgau yn amrywio o ddsbarth i dosbarth. Rydyn ni'n annog teuluoedd i ddarllen gyda'i plenty/plant yn ddyddiol.

Addysg Grefyddol a Chyd-Addoli

Nid yw'r ysgol yn perthyn i unrhyw enwad crefyddol penodol. Dilynir Maes Llafur Cytûn Caerdydd (2008). Mae hyn yn ofyniad statudol ar gyfer ysgolion a gynhelir gan y Sir.

Caiff y disgyblion y cyfle i gyd addoli. Mae'r adegau yma yn cynnig cyfle arbennig i gymuned yr ysgol gyfarfod gyda'i gilydd i gydaddoli ac ystyried materion sy'n effeithio ar yr ysgol gyfan, gan gwmpasu pynciau mor amrywiol â bwlio, gwyliau, perthnasoedd a phobl enwog. Mae gan rieni'r hawl i dynnu eu plant yn ôl o'r gwasanaethau neu ran ohonynt a'r gwersi Addysg Grefyddol yn y dosbarth.

Mae gan rieni'r hawl i dynnu eu plentyn yn rhannol neu'n gyfan gwbl o'r gwersi neu'r gwasanaethau ysgol. Mewn achosion ble y digwydd hyn, ni ddarperir gwersi eraill.





Gwersi Offerynnol

Bydd disgyblion Blwyddyn 2 hyd at Blwyddyn 6 yn cael y cyfle i dderbyn gwersi offerynnol drwy Wasanaeth Cerddoriaeth sir Caerdydd. Mae modd dysgu amrywiaeth o offerynnau amrywiol. Rhaid gwneud cais o flaen llaw er mwyn dysgu offeryn penodol. Dysgir y disgyblion mewn grwpiau bychain yn ystod oriau'r ysgol. Disgwylir i rieni dalu'n dymhorol am y gwersi hyn.

Clybiau ar ôl Ysgol / Amser Cinio

Mae Ysgol Glan Ceubal yn darparu nifer o glybiau gahanol ar ôl ysgol sy'n cynnwys. Clwb Lles, Clwb Chwaraeon, Clwb Digidol, Clwb Rhyngwladol, Clwb Celf, Clwb Gemau Bwrdd a Clwb Côr. Rhoddir gwybodaeth cyfredol bob tymor.

Chwaraeon

Mae cysylltiad rhwng addysg gorfforol (AG) fel a nodir yn y Cwricwlwm Cenedlaethol â chwaraeon megis gweithgareddau allgyrsiol a chymunedol. Mae llawer o'r sgiliau a ddatblygir yn AG yn cael eu perffeithio a'u hymarfer drwy gyfrwng chwaraeon. Yn Ysgol Gymraeg Glan Ceubal, sylweddolwn fod y plaser y mae'r disgyblion yn ei gael o gymryd rhan mewn chwaraeon yn darparu cymhelliant cryf i lawer ohonynt wella eu sgiliau corfforol. Arweinir hyn at weithgareddau chwaraeon yn y gymuned leol. Rydyn ni'n annog ein disgyblion i rhedeg milffir y dydd yn ystod ein wythnosau lles sydd yn digwydd bob dau fis er mwyn hyrwyddo eu ffitrwydd a lles.

Gwisg Addysg Gorfforol

Gwisg Addysg Gorfforol yr ysgol yw Crys-T Addysg Gorfforol Ysgol Gymraeg Glan Ceubal a siorts du. Disgwylir i'r disgyblion a staff wisgo'n addas a thynnu pob gemwaith yn unol â Pholisi Iechyd a Dioglewch Ysgol Gymraeg Glan Ceubal.

Gellir prynu gwisg yr ysgol o siop ddillad menywod Joyell, yn yr Eglwys Newydd, neu arlein ar

<http://www.ycsports.com/my-school/ysgol-glan-ceubal>





Trefn Addysg Gorfforol

Bydd gwersi wythnosol yn yr ysgol. Mae disgyblion Blwyddyn 3 yn cael gwersi nofio am 10 sesiwn yn ystod tymor yr Haf. Bydd plant yn teithio mewn bws gyda gwregys. Trefnir yswiriant gan yr ysgol. Mae disgyblion Blwyddyn 4 a Blwyddyn 6 yn datblygu eu sgiliau Antur Awyr Agored tra'n ymweld â Bannau Brycheiniog a Gwersyll yr Urdd Llangrannog, fel rhan o weithgareddau pontio y clwstwr. Cynhelir Mabolgampau yn flynyddol yn ystod tymor yr Haf.

Trefniadau Addysg Dysgu Ychwanegol

Mae'n flaenoriaeth gan yr ysgol i ddarparu addysg gyfoethog a chyflawn i bob disgybl beth bynnag fo'u hoedran, gallu, rhyw, ethnigrwydd, crefydd, cyrhaeddiad a rhwystrau dysgu fel eu bod yn cael mynediad cyfartal i'r cwricwlwm gan sicrhau ansawdd o'r radd flaenaf tra'n ystyried eu lles a'u haddysg.

Mae gan yr ysgol bolisi Addysg Dysgu Ychwanegol (A.D.Y). Bwriad ein polisi yw adnabod anawsterau yn gynnar ac ymyrryd er mwyn rhoi'r dechrau gorau posibl i fywyd plentyn yn Ysgol Gymraeg Glan Ceubal. Darperir cynhaliaeth briodol i ddisgyblion sydd ag anghenion dysgu ychwanegol trwy gydweithrediad staff yr ysgol ac athrawon arbenigol y Sir gan sicrhau eu bod yn cael yr un profiadau a'r cyfleoedd â'u cyfoedion.

Trefnir bod yr athrawon dosbarth/ cydlynnydd A.D.Y yn cwrdd â rhieni plant sy'n cael cefnogaeth yn dymhorol. Gwahaniaethir yn briodol er mwyn sicrhau fod pob disgybl, gan gynnwys disgyblion ag A.D.Y yn elwa o gael cwricwlwm eang a chytbwys. Bydd y cydlynnydd A.D.Y (CADY) yn cydweithio gyda'r athrawon dosbarth i baratoi Cynllun Addysgol Unigol i ddisgyblion. Cefnogir y disgyblion hyn hefyd gyda chymorth a chynhaliaeth cymorthyddion yr ysgol.





Mwy Abl a Thalentog

D Gweithredir Polisi Mwy Abl a Thalentog (M.A.T) hefyd yn yr ysgol, polisi sy'n amlinellu gallu a thalentau arbennig disgyblion unigol. Defnyddir sawl ffynhonnell o ystadegau am gyflawniad a chyrhaeddiad y disgyblion ynghyd â barn broffesiynol yr athrawon er mwyn llunio rhestr o ddisgyblion M.A.T yn flyneddol. Cynhwysir disgyblion M.A.T yn holl weithgarwch yr ysgol gyda'r nod o ymestyn a chynnal y disgyblion hyn trwy gyfrwng gweithgareddau gwahaniaethol ar lawr y dosbarth ynghyd â manteisio ar gyfleoedd i ehangu'r profiadau a'r ddarpariaeth ar eu cyfer ymhellach. Blaenoriaethir sgiliau llythrennedd a rhifedd ynghyd ag unrhyw ddawn neu sgil arall o fewn a thu hwnt i'r ysgol.

Croesewir rhieni i'r ysgol i drafod unrhyw gonsyrn ynglŷn ag addysg eu plentyn drwy drefniant ymlaen llaw.

Addysg Cydberthynas a Rhywioldeb

Mae'r deddfau addysg ddiweddaraf yn mynnu bod addysg rhyw yn cael lle teilwng mewn ysgolion oherwydd y cyfrifoldeb sydd gan yr ysgolion i sicrhau bod eu disgyblion yn cael eu paratoi'n ddigonol gogyfer â'u bywyd fel oedolion. Fe fydd yn cael ei wneud mewn modd a fydd yn eu hannog i barchu gwerthoedd moesol a theuluol, yn rhan o fframwaith Addysg Cydberthynas a Rhywioldeb.

Diogleu Plant

Uwch Athro Dynodedig Diogelu Plant: Sian Eleri Fudge (Pennaeth) Aled ap Iwan (Dirprwy Bennaeth) [029 20626650]

Athro Dynodedig Diogelu Plant: Charlotte Tobias [029 20 626650]

Llywodraethwyr sy'n gyfrifol am Ddiogleu Plant: Mrs Tanya Gallivan

**Cyswllt Diogelu Plant y Sir:
[[SLLSafeguarding TeamInformation@cardiff.gov.uk](mailto:SLLSafeguardingTeamInformation@cardiff.gov.uk)]
MASH: 029 20536490/ 029 20788570**





Mae gan bob plentyn yn yr ysgol athro dosbarth sy'n gyfrifol (yn y lle cyntaf) am les ac addysg y disgyblion hynny. Mae'r athrawon dosbarth yn gofalu am ddatblygiad addysgol a lles y disgyblion. Os cwyd unrhyw broblem, datgeliad neu newidiadau emosiynol neu gorfforol amlwg, fe'u hadroddir i'r Pennaeth (Uwch Athro Dynodedig) neu'r Dirprwy Bennaeth (Athro Dynodedig), a fydd wedyn yn cymryd y cyfrifoldeb yn ddiymdroi. Mewn achos ble ystyrir i fod yn ddifrifol, yna mae'r Pennaeth (Uwch Athro Dynodedig) neu'r Dirprwy Bennaeth (Athro Dynodedig) yn cysylltu gydag chyswllt Diogelu Plant y Sir. Nid oes angen iddo/iddi hysbysu'r rhieni/gwarcheidwaid am hyn.

Pe bai sefyllfa'n codi ble byddai plentyn yn datgelu gwybodaeth gyfrinachol a berai gofid am ei ddiogelwch ef/dioglewch hi, yna hysba'r oedolyn priodol (athro, cymhorthydd, staff y swyddfa a'r gegin, goruchwylwyr amser cinio, gwirfoddolwr, gofalwr) y Pennaeth (Uwch Athro Dynodedig) yn y lle cyntaf, yn ei habsenodeb yna yr Dirprwy Bennaeth (Athro Dynodedig); yn absenodeb y Pennaeth a'r Dirprwy Bennaeth, yna maen nhw i gysylltu â MASH. Ni holir y plentyn ymhellach am y wybodaeth â ddatgelwyd a bydd yr oedolyn perthnasol yn cofnodi'r wybodaeth a ddatgelwyd a'i rannu gyda'r chyswllt priodol.

Pe bai achos o bryder plentyn yn ymwneud â'r Pennaeth (Uwch Athro Dynodedig), yna mae'r oedolyn priodol i gysylltu gyda Chadeirydd y Llywodraethwyr yn ddiymdroi.

Os oes gan riant gonsyrn am unrhyw agwedd o les ei blentyn/phlentyn, yna trefnir amser iddo/iddi drafod gyda'r athro dosbarth/athrawes ddosbarth. Byddai o gymorth petai rhiant yn gwneud apwyntiad o flaen llaw i weld y Pennaeth.

Cymorth cyntaf:

Swyddogion Cymorth Cyntaf yr ysgol: Mr Aled ap Iwan a Miss L Rogers.

Mae bron pob aelod o'r staff hefyd wedi cwblhau hyfforddiant cymorth cyntaf yn y gweithle. Pe bai disgybl yn cael damwain neu ddolur yn ystod dydd ysgol, cofnodir ar daflen a gedwir yn Ffeil Cofrestr Damweiniau Plant. Cysylltir gyda'r rhieni er mwyn eu hysbysu o ddamwain neu ddolur difrifol. Yn ogystal, cysylltir â'r rhieni/ gwarcheidwaid i'w hysbysu o bwmp i'r pen. Gwneir copi o'r daflen er mwyn ei gyrru gartref gyda'r disgybl. Disgwylir i rieni/warcheidwaid gasglu eu plentyn os yw'r ddamwain neu'r dolur yn un difrifol. Mewn achos o ddamwain neu ddolur difrifol iawn, cysylltir gyda'r gwasnaethau brys a'r rhieni/gwarcheidwaid yn ddiymdroi.





Plant Mewn Gofal

Y Pennaeth yw'r aelod dynodedig o staff sydd â'r cyfrifoldeb am gynnal a hyrwyddo llwyddiant addysgol disgyblion penodol â adnabyddir fel 'Plant Mewn Gofal'. Cyfathrebir yn rheolaidd gyda'r holl asiantaethau a'r rhanddeiliad perthnasol ynghlwm â'r disgyblion hyn gan sicrhau'r gofal a'r addysg orau posibl iddynt o fewn awyrgylch ddiogel a chynhwysol yr ysgol.

Pontio

Caiff yr athrawon dosbarth y cylfe i drafod lles ac addysg pob disgybl yn unigol ar ddechrau pob blwyddyn academiaidd er mwyn hwyluso'r trefniadau pontio o'r naill ddosbarth i'r llall. Mae'r disgyblion yn cael diwrnod pontio yn eu dosbarthiadau newydd yn nhymor yr Haf. Rhoddir cyfle i ddisgyblion Blwyddyn 2 i gael blas ar weithgareddau trwy gyfrwng y Saesneg yn ystod Tymor yr Haf. Derbyniant y can gair allweddol yn Saesneg fel rhagbaratoad i'w cyfnod ym Mlwyddyn 3.

Bydd amrywiaeth o gyfleoedd i ddisgyblion Blwyddyn 6 ymweld ag Ysgol Glantaf yn ystod Tymor yr Haf er mwyn hwyluso'r broses o bontio a sicrhau trosglwyddiad esmwyth. Bydd cyfarfodydd pontio er mwyn rhannu gwybodath am les, cyflawniad a chyraheddiad pob disgybl unigol sydd ar fin trosglwyddo i'r ysgolion uwchradd.





Gwefan Ysgol Gymraeg Glan Ceubal

Ewch i: www.ysgolglanceubal.cymru er mwyn dysgu am bob agwedd o fywyd yr ysgol.

Trydar @glanceubal

Instagram: ysgolglanceubal

Dilynwch yr ysgol ar Trydar ac Instagram er mwyn gweld holl weithgarwch yr ysgol trwy gyfrwng ffotograffau. Nid yw'r ysgol yn dymuno i rieni ymateb o gwbl i'r hyn a roddir ar gyfrif yr ysgol gan mai cyfrwng rhannu profiadau'r disgyblion yn unig yw'r nod. Diolchwn i'r rhieni /gwarcheidwaid am barchu'r ddealltwriaeth anffurfiol hon.

Class Dojo

Mae'r ysgol yn defnyddio app Class Dojo fel modd o gyfathrebu yn fewnol gyda chymuned yr ysgol ac i rannu gwybodaeth gyda'n teuluoedd.

E-Ddiogelwch

Hysbysir y rhieni am bwysigrwydd diogelwch ar y we trwy gyfrwng ein polisi ysgol, canllaw e-ddiogelwch y clwstwr, gwybodaeth briodol mewn cylchlythyrau ynghyd â chyflwyniadau i rieni. Hyrwyddir e ddiogelwch bob tro er mwyn sicrhau'r diogelwch gorau posibl yn yr ysgol a chartref. Gyda HWB+, rhennir enw defnyddiwr a chyfrinair pob disgybl unigol yn gyfrinachol gyda'r rhieni. Mr Aled Lloyd Jones, Arweinydd Technoleg Gwybodaeth, sy'n gyfrifol am yr agwedd hon yn yr ysgol.

Ymwelydd Iechyd

Mae nyrs yr ysgol yn ymweld â disgyblion Dosbarth Derbyn yn ystod y flwyddyn i gyflawni profion llygaid a chlyw. Daw i'r ysgol yn achlysurol os oes pryder am ddisgyblion penodol.





Cynhwysiad a Chydraddoldeb

Cynhwysir gwybodaeth am gydraddoldeb ym Mholisi Cydraddoldeb Ysgol Gymraeg Glan Ceubal. Amlinellir yn y polisi hwn ymrwymiad holl randdeiliaid yr ysgol i sicrhau cydraddoldeb a chynhwysiad pob aelod o'r ysgol.

Trefniadau i wneud cwyn.

Os oes gan unrhyw riant gwyn am drefniadaeth a/neu gynnwys y cwricwlwm (o dan Adran 23 o Ddeddf Addysg 1988) gofynnir iddo/i ddilyn y camau canlynol:

- a. Hysbyswch y Pennaeth o'ch cwyn. Fe'i archwilir a rhoddir ymateb i'r cwyn
- b. Os nad ydych yn hapus gyda'r ymateb, yna ysgrifennwch at Gadeirydd y Corff Llywodraethol. Bydd yr is-bwyllgor cwynion yn ymateb iddo.
- c. Os nad ydych yn hapus gyda'r ymateb, yna ysgrifennwch at: Prif Swyddog Ysgolion a Dysgu Gydol Oes, Neuadd y Sir, Glanfa'r Iwerydd, Caerdydd, CF10 4UW.

Cytundeb Cartref-Ysgol

Rhoddir cytundeb i rieni ym mis Medi i'w lofnodi. Cedwir copi yn yr ysgol a rhoddir copi i'r rhieni. Gofynnir i chi arwyddo'r cytundeb ar ddechrau'r flwyddyn ysgol neu yn y cyfarfod cyntaf gyda'r athro dosbarth.

Côd Ymddygiad

Pwrpas y côd ymddygiad hwn yw darparu'r disgwyliadau o ran ymddygiad yr holl rieni, gofalwyr ac ymwelwyr sy'n gysylltiedig â'n hysgol er mwyn sicrhau parch cytûn a chadw holl gymuned yr ysgol yn ddiogel.





Presenoldeb/Salwch

Rhaid i bob ysgol gofnodi a chyhoeddi rhifau absenoldeb awdurdodol ac anawdurdodol. Mae presenoldeb rheolaidd a phrydlon felly yn bwysig iawn. A fydddech mor garedig â rhoi gwybod os yw eich plentyn yn sâl ar y diwrnod drwy ffonio yn y bore. Gwnewch hyn yn ddyddiol os gwelwch yn dda, oni eich hysbysir yn wahanol gan y Pennaeth.

Mae Absenoldeb gydag Awdurdod yn cynnwys salwch, apwyntiad deintyddol a meddygol, arholiad cerddorol, sefyllfaoedd arbennig a.y.y.b.

Mae Absenoldeb Di-Awdurdod yn cynnwys absenoldebau gwyliau a chyrraedd sesiynau yn hwyr heb reswm. Yr amser swyddogol i orffen marcio cofrestr yw 9:30 a.m. a 1:45 p.m. Rhoddir hysbysiad cosb benodedig i rhieni am gyfnod o fwy na 10 sesiwn di-awdurdod o fewn 12 mis. Gellid rhoi hysbysiad cosb benodedig i rhieni hefyd am fynd ar wyliau am fwy na 10 sesiwn (5 diwrnod) o fewn 12 mis os ydy presenoldeb y disgybl o dan 90%.

Os yw eich plentyn yn sâl neu yn derbyn triniaeth oddi wrth feddyg, yna doethach yw ei gadw/chadw adref nes i'r driniaeth orffen. Os digwydd i'ch plentyn deimlo'n sâl yn ystod diwrnod ysgol yna gofynnir i chwi ei gasglu/chasglu. Cofiwch roi gwybod os yw eich cyfeiriad neu rif ffôn yn newid.

Rhaid arwyddo eich plentyn i mewn ac allan o'r ysgol yn ystod y dydd.

Moddion

Dylai moddion gael ei roi os yn bosibl gartref. Os yw'n angenrheidiol i blentyn dderbyn moddion yn ystod y dydd ysgol, dylai'r rhieni drafod y mater gyda'r Pennaeth a chwblhau ffurflen 'Cais i weinyddu meddyginiaeth yn yr ysgol'.

Trefniadau Diogelwch

Mae gan yr ysgol Bolisi lechyd, Diogelwch a Lles ar gyfer y disgyblion a'r staff. Cymerir pob gofal posibl am ddiogelwch y disgyblion tra byddant yn yr ysgol. Os bydd disgybl yn sâl neu mewn damwain cysylltir â'r rhieni, yna os fydd angen, eir â'r disgybl i Adran Ddamweiniau Ysbyty'r Waun.

Anogir y rhieni i ddefnyddio y giât i gerddwyr er mwyn cael mynediad i'r ysgol. Mae system camerau diogelwch o gwmpas yr adeilad. Rhaid i ymwelwyr arwyddo i mewn yn electronig ac yna gwisgo bathodyn Ymwelydd Ysgol Gymraeg Glan Ceubal.





Rhaid arwyddo disgyblion i mewn ac allan gan ddefnyddio'r system electronig. Ni chaniateir i ddisgybl adael yr ysgol heb ganiatâd. Os fydd newid yn y modd y bydd disgybl yn mynd adref, gofynnir i'r rhieni ddweud wrth y Pennaeth neu athro'r disgybl o flaen llaw am y trefniadau a wnaed.

Mae'r maes parcio i staff yn unig. Bydd yr ysgol yn gwneud addasiadau rhesymol er mwyn hwyluso mynediad iymwelwyr anabl.

Cyfrifoldeb Pwyllgor Rheoli Cytùn Llywodraethwyr Ysgol Gymraeg Glan Ceubal a Gabalfa yw cydweithio gyda swyddog iechyd a diogelwch yr ysgolion ac adrodd yn ôl i'r Corff llawn ar faterion yn ymwneud â diogelwch yr adeilad/ safle

Cyfle Cyfartal

Rydym fel ysgol yn hyrwyddo tegwch a chydaddoldeb yn yr addysg a gynigwn yn yr ysgol. Nid yw Ysgol Gymraeg Glan Ceubal yn gwahaniaethu yn erbyn neb, boed yn staff, disgyblion neu ymwelwyr, ar sail eu rhyw, hil, anabledd, crefydd neu liw.

Rydym fel ysgol yn sicrhau fod yr holl ddisgyblion yn derbyn yr un cyfleoedd addysgol. Anelwn fel ysgol at waredu gwahaniaethu anuniongyrchol sy'n medru atal addysg gyflawn. Pe dymunech gopi o Gynllun Cydaddoldeb yr ysgol, yna cysylltwch gyda'r Pennaeth.

Disgyblion sydd ag anableddau

Gwneir trefniadau arbennig rhwng yr ysgol a'r cartref pan fo disgybl sydd ag anableddau neu Anghenion Dysgu Ychwanegol yn cychwyn yn yr ysgol. Cysylltwch gyda'r Pennaeth am ragor o fanylion. Mae'r ysgol yn sensitif i anghenion disgyblion sydd ag anableddau ac yn gwneud pob ymdrech i'w cynnwys ym mhob agwedd o fywyd a gwaith yr ysgol.

Pe dymunech gopi o Gynllun Hygyrchedd yr ysgol, yna cysylltwch gyda'r Pennaeth





Gwrth-hiliaeth

Mae hawl gan bob disgybl i dderbyn yr addysg orau a ellir ei gynnig gan yr ysgol gan roi cyfle i'r disgyblion i gyd brofi amrywiaeth o weithgareddau. Anelwn at greu ethos sy'n groesawgar i bawb. Mae Ysgol Gymraeg Glan Ceubal yn gweithredu Polisi Cydraddoldeb Hiliol a'n bwriad yw sicrhau y bydd ethos yr ysgol yn rhoi i'r plant yr amgylchedd gynhwysol i dyfu'n aelodau o gymdeithas amlddiwylliannol gan barchu eraill a dangos gwir ddiddordeb yn eu buddiannau.

Mae'n bwysig parchu cred a diwylliant pobl eraill, mae'n bwysig felly i helpu'r disgyblion i barchu ffyrdd eraill o fyw; i'w gwneud yn ymwybodol bod ffyrdd o fyw moesol ac ystyrlon yn gyffredin i bob cenedl a diwylliant; ac i fod yn garedig a thrugarog wrth bawb beth bynnag fo'u cefndir diwylliannol.

Dilynir fframwaith Addysg Bersonol a Chymdeithasol i gynnig profiadau eang i'r disgyblion er mwyn datblygu synnwyr o hunan werth ac i allu uniaethu'n effeithiol gydag eraill. Mae'r Polisi Cydraddoldeb Hiliol yn cael effaith ar ein Polisi Disgyblu, y Polisi Addysg Grefyddol, y Polisi ABCh a'r Polisi Cyfleoedd Cyfartal.

Ethos, Ymddygiad a Disgyblaeth

Ein dymuniad yn Ysgol Gymraeg Glan Ceubal yw cynnal hinsawdd sy'n hybu agwedd gadarnhaol tuag at ymddygiad a disgyblaeth. Ein bwriad yw datblygu ymwybyddiaeth o hunanddisgyblaeth, cyfrifoldeb a pharch y naill at y llall yn ein disgyblion.

Gwobrwyir gwaith da ac ymddygiad da drwy wobrwyo e.e pwyniau llys, pwyntiau Dojo. Pan fydd rhywun yn torri'r rheolau hyn, defnyddir sancsiynau priodol. Trafodir problemau disgyblaeth difrifol â rhieni yn gynnwys a phwysleisir y bartneriaeth hon. Mae gan yr ysgol gytundeb cartref sydd i'w cytuno a'i lofnodi gan y disgyblion, y rhieni/gwarcheidwaid a'r staff.





Y Dull Adferol

Yma yn Ysgol Gymraeg Glan Ceubal rydym yn defnyddio Y Dull Adferol er mwyn adeiladu, cynnal ac atgyweirio perthnasau. Rydym yn cynnal cylchoedd trafod ymhob dosbarth er mwyn hybu perthnasau positif ac yn defnyddio cwestiynau pwrpasol er mwyn ymateb i ddigwyddiadau o wrthdaro. Mae'r Dull Adferol yn ymgysylltu a datblygu perthnasau positif a chymunedau gwydn, er mwyn lleihau niwed, dad-ddwysáu gwrthdaro yn gyflym, gan atal a datrys problemau yn effeithiol. Rydym yn cynnal arolwg o anghenion pob dosbarth yn flynyddol er mwyn sicrhau bod anghenion holl gymuned Ysgol Gymraeg Glan Ceubal yn cael eu diwallu.

Gwisg Ysgol

Mae gan yr ysgol wisg ysgol swyddogol sef crys polo coch, cardigan/siwmper goch, a sgert/ ffrog/trowsus llwyd (nid du). Yn ystod Tymor yr Haf, gall y disgyblion wisgo ffrog haf goch neu siorts llwyd. Disgwylir bod disgyblion yn gwisgo esgidiau tywyll neu sandalau pwrpasol gan gadw esgidiau ymarfer corff ar gyfer gwersi'n unig. Os gwelwch yn dda, prynwch esgidiau ac esgidiau ymarfer corff gyda felcro ar gyfer disgyblion y Cyfnod Sylfaen heblaw bod eich plentyn yn gallu clymu careiau neu gau bwcwl yn annibynnol. Noder, NI dderbynnir gemwaith yn yr ysgol a chlustdlysau bach (studs) yn unig.

Cyfeillion Glan Ceubal

Amcan y Cyfeillion yw cefnogi addysg disgyblion Ysgol Gymraeg Glan Ceubal drwy ddarparu cyfleusterau ar gyfer addysg yn yr ysgol. Trefnir gweithgareddau cymdeithasol yn dymhorol i'r perwyl hwn.

Y Gymuned

Mae'r ysgol yn rhan annatod o'r gymuned. Cymerir rhan mewn amrywiaeth o weithgareddau amrywiol ac ymfalchia'r ysgol yn y cysylltiadau a'r partneriaethau lleol. Manteisiwn ar bob cyfle i ddatblygu perthynas gyda phob math o fusnesau a diwydiannau er mwyn cyfoethogi profiadau dysgu'r disgyblion.





Polisiau

Mae gan yr ysgol ffeil bolisiau sy'n ymwneud â'r cwricwlwm â lles eich plentyn. Mae'r Polisi Cydraddoldeb, Polisi Codi Tâl a Pholisi Iechyd, a Dioglewch a Lles, Polisi Tŷ Bach ynghyd â gweddill y polisiau ar gael pe dymunwch. Mae polisiau yr ysgol ar gael ar ein gwefan.

Y Corff Llywodraethol

Rhoddodd Deddf Addysg (Rhif 2 1986) a Deddf Addysg 1988 gyfrifoldebau newydd am y cwricwlwm, addysg ryw, cyllid, apwyntiadau staff, disgyblaeth a gwaharddiadau plant, cyhoeddi Adroddiad Blynyddol y Llywodraethwyr a chynnal Cyfarfodydd Rhieni yn ôl eu dymuniad.

Mae Llywodraethwyr yn gwasanaethu am bedair blynedd. Etholir rhieni-lywodraethwyr ac athrawon-lywodraethwyr drwy bleidlais gudd. Mae hawl gan rieni llywodraethwyr gwblhau eu pedair blynedd ar ôl i'w plentyn adael. Nid oes gan lywodraethwr/wraig sy'n athro/athrawes yr hawl i wasanaethu ar ôl iddo/i orffen dysgu yn yr ysgol.

Ewch i wefan ein hysgol am restr llawn o lywodraethwyr a staff Ysgol Glan Ceubal. www.ygolglanceubal.cymru

